



POLITIKA ÚZEMNÍHO ROZVOJE

Kdo rozhodne o našem životním prostředí?

Každého většinou zajímá, jestli se bude vedle jeho rodinného domku stavět velká silnice, nebo co se plánuje s parkem, do kterého rád chodí na vycházky se psem. O tyto věci se ale mnozí z nás začnou zajímat, až když na trávě zastaví bagr, nebo přijedou první nákladní auta s betonovými tvárnici – a to už bývá často pozdě.

Co z toho pro vás vyplývá? Zajímejte se o svoje okolí včas! Právě územní plánování je jedním z důležitých okamžiků, kdy lze ještě ovlivnit vzhled vašeho bezprostředního okolí, ať bydlíte v Brně, Ostravě, nebo na samotě v Krkonoších. V této fázi se totiž určuje, kde se má plánovat výstavba úložiště jaderného odpadu, nové obří přehrady, dálnice či atomové elektrárny. Proto je zapotřebí, aby se k záměrům, které chystají ministerstva a kraje, vyjádřilo co nejvíc z vás – občanů a obcí, jejichž životní prostředí může být ohroženo, nebo dokonce trvale znehodnoceno. Pokud chcete mít možnost sami ovlivnit, kde a jak budete žít, je třeba se včas zapojit do plánování a rozhodování o využití a podobě krajiny a území.

1. Co je to vlastně územní plánování a Politika územního rozvoje?

Na úvod je zapotřebí zdůraznit, že územní plánování má zcela nový kabát. **Nový stavební zákon** totiž přinesl řadu změn.

V čem spočívá územní plánování? Je to proces, během kterého by měly úřady ve spolupráci s občany, obcemi i občanskými sdruženími **stanovit hlavní požadavky na ochranu životního prostředí, lidského zdraví a současně i na hospodářský rozvoj**. Takto vymezenými pravidly by se

pak měli řídit všichni další úředníci při povolování výstavby silnic, přehrad, továren nebo nových rodinných domků.

Máme **několik úrovní** územního plánování:

- Politiku územního rozvoje pro celou Českou republiku;
- Zásady územního rozvoje pro každý kraj;
- Územní plány všech obcí;
- Regulační plány.

Zásadní je **Politika územního rozvoje** (dále jen „Politika“), která bude **závazná** pro územní plánování obcí i krajů. To znamená, že všechny záměry, které budou v „Politice“ schváleny, se mohou velice snadno dostat do zásad územního rozvoje a pak do územních plánů právě s odkazem na to, že se úřady musí „Politikou“ řídit a respektovat ji.

Politika územního rozvoje tak bude **„celorepublikovým územním plánem“**. Proto by měla dostatečně jasně v obecné rovině říci, jaké jsou v současnosti **hlavní nedostatky** – problematická dopravní obslužnost regionu, špatná kvalita ovzduší v mnoha velkých městech, hluková zátěž obyvatelstva nebo třeba fakt, že je zelené okolí velkých měst pohlcováno novými a novými stavbami jak obytnými, tak obchodními centry a výrobními halami.

Kromě analýzy problémů by měla „Politika“ **nabízet i jejich řešení** – stanovit obecné standardy a podmínky (*např. zásady územního rozvoje budou vždy obsahovat dostatečná opatření proti nadměrnému hluku*). Z takto určených podmínek by musely vycházet kraje a obce při územním plánování – mohly by tak zamezit výstavbě dalších výrobních hal v místě, kde už jsou nyní výrazně překračovány limity znečištění – jako je tomu u prachu nebo hluku¹⁾.

Dalším z úkolů pro „Politiku“ je zapracování závěrů z nej-různějších jiných dokumentů celorepublikového rozvoje, např. závěrů z hlukového mapování nebo z národních programů snižování emisí. Takovýmto zapracováním by se zvýšila pravděpodobnost realizace doporučení z těchto dokumentů, které většinou nejsou závazné.

1) Více informací viz www.hluk.eps.cz

- Územní plánování určuje, jak bude vypadat okolí měst, mělo by vytvořit podmínky nejen pro rozvoj území, ale i pro ochranu životního prostředí
- Existuje více úrovní územního plánování – na nejvyšší úrovni stojí Politika územního rozvoje
- Politika územního rozvoje je závazná pro kraje i obce
- Občané i obce se mohou zapojit a poslat Ministerstvu pro místní rozvoj svoje připomínky
- Politika územního rozvoje může obsahovat mnoho kontroverzních záměrů – dopravní stavby, úložiště jaderného odpadu nebo přehrady
- „Politika“ by měla řešit problémy jako je znečištěné ovzduší, nadměrný hluk nebo zlepšování stavu životního prostředí

2. Co je obsahem „Politiky“?

Ministerstvo pro místní rozvoj (MMR) na „Politice“ začalo pracovat již před časem - pořídilo návrh (zpracoval ho Ústav územního rozvoje)²⁾ a nechalo zpracovat vyhodnocení vlivů „Politiky“ na udržitelný rozvoj.

A jaký je obsah Politiky?

Po obecném úvodu následuje určení **republikových priorit „Politiky“**.³⁾ Jde o obecně formulované cíle k rozvoji venkova, ochraně stávajících kulturních a přírodních hodnot, nebo vytváření zelených ploch ve městech, rozvoj možností pro cestovní ruch, ale také další rozvoj dopravní infrastruktury, a to včetně městské dopravy.

Rozvojové oblasti a rozvojové osy⁴⁾ jsou oblasti, ve kterých se soustředí činnosti s nadregionálním významem, požadavky na změny v území jsou proto zvýšené. Fakticky se jedná o okolí krajských měst, Prahu a okolí stávajících i plánovaných dopravních koridorů (tj. dálnic, rychlostních komunikací, železničních tratí).

Specifické oblasti⁵⁾ jsou oblasti, kde se dlouhodobě vyskytují problémy s trvalou udržitelností, tj. s udržitelností v oblasti ekonomického, environmentálního nebo sociálního pilíře. V podmínkách České republiky se jedná o hraniční horské oblasti (Šumava, Krkonoše, Beskydy atd.) a oblasti zatížené industriální činností (např. Karvinsko a Mostecko).

Koridory a plochy dopravní infrastruktury⁶⁾ jsou v současnosti asi nejproblematičtější částí „Politiky“. Textová část vymezuje body, které mají být dálnicí nebo silnicí propojené. I to už ale může být určující pro některé záměry (viz R52 přes Mikulov)⁷⁾. Součástí „Politiky“ jsou navíc mapky, které určují trasy komunikací poměrně přesně (viz D3 přes Posázaví)⁸⁾.

Trasy komunikací jsou v mapkách zakresleny, přestože jejich variantní posouzení nebylo dokončeno. Zmíněn je i rozvoj železniční a vodní dopravy (mimo jiné i kanál Dunaj-Odra-Labe).

Koridory a plochy technické infrastruktury⁹⁾ vymezují území určená k výrobě nebo přenosu energie, budování vodovodů a produktovodů. Řeší také nakládání s odpady. Prozatím v návrhu „Politiky“ najdeme nejen plochy určené k rozšiřování jaderných elektráren (nebo dokonce výstavbu nových), ale také seznam obcí, na jejichž území má vzniknout úložiště jaderného odpadu.

Další úkoly územního plánování¹⁰⁾ určují oblasti (tady tomu trochu nerozumím – úkoly určují oblasti?...), které mohou být potenciálně v budoucnu problematické, a je proto zapotřebí s nimi blíže pracovat.

Politika územního rozvoje může obsahovat mnoho nedostatků a kontroverzních záměrů:

- nedostatečné vymezení obecných cílů a podmínek (variantního posuzování, emisních a hlukových limitů atd.)
- Rychlostní silnici R52 v trase přes Mikulov, R43 přes Brno nebo dálnici D3 přes Posázaví
- Vytipování obcí, ve kterých má vzniknout úložiště jaderného odpadu
- Průmyslová a obchodní centra
- Splavnění řeky Labe
- Rozšíření těžby uhlí v Beskydech
- Rozvoj sportovních aktivit v národních parcích

3. Může „Politika“ ovlivnit životní prostředí?

Návrh Politiky územního rozvoje potvrzuje, že tento dokument může přímo ohrozit životní prostředí, obzvlášť pokud v ní zůstanou některé záměry (R52, D3 nebo R35, úložiště jaderného odpadu, splavnění Labe nebo dokonce nechvalně proslulý kanál Dunaj – Odra – Labe). Právě proto, že Politika územního rozvoje může obsahovat zcela konkrétní záměry, může mít výrazné dopady na životní prostředí (ačkoli samozřejmě sama o sobě nepovede k povolení staveb, výrazně zjednoduší jejich realizaci).

Proto „Politika“ prochází zvláštním hodnocením vlivů na udržitelný rozvoj území – tzv. komplexním zhodnocením dopadů nejen na životní prostředí, které zahrnuje známý proces SEA a hodnocení dopadů na soustavu lokalit Natura 2000, ale hodnotí se také sociální a ekonomické dopady.¹¹⁾ Veřejnost se však tohoto procesu neúčastní.

2) Návrh byl ale téměř identický s obyčejnou rezortní koncepcí nazvanou nevhodně taktéž Politika územního rozvoje. Obsahoval všechny stejné kontroverzní záměry a měl shodné nedostatky.

3) Viz str. 13 Politiky.

4) Viz str. 19 Politiky.

5) Viz str. 33 Politiky.

6) Viz str. 45 Politiky.

7) Více informací o této stavbě naleznete na <http://www.eps.cz/cz2054582pr/pripady/>. Tato trasa je v Politice obsažena ačkoli existuje jiná vhodnější varianta s využitím obchvatu Břeclavi. Mikulovská varianta spojení Brna s rakouskou Vídní je dražší o několik miliard korun, zasáhne Pálavu a chráněné území Natura 2000. Dosud navíc nebyly oficiálně posouzeny obě varianty.

8) Více informací o této stavbě naleznete na <http://www.eps.cz/cz2054574pr/pripady/>.

9) Viz str. 69 Politiky.

10) Viz str. 85 Politiky.

11) Více viz: http://www.mmr.cz/uploads/MMR_Temata/UZEMNI_PLANOVANI_STAVEBNI_RAD/Koncepce_Strategie_UPSR/V_VVURU.pdf

Hodnocení „Politiky“ jako celku ale nestačí, výstavbou rychlostních silnic nebo dálnic může dojít např. k zásahům do vzácných území Natura 2000. Proto by „Politika“ měla především požadovat, aby byly všechny záměry ještě následně samostatně hodnoceny a tato povinnost nebyla obcházena pouhým odkazem na schválení v „Politice“. Tento požadavek podporuje i skutečnost, že některé záměry mohou být stejně konfliktní i z hlediska veřejného zdraví nebo ochrany životního prostředí jako celku.

4. Příprava „Politiky“

Jak jsme už vysvětlili výše, „Politika“ se přímo dotýká každého z nás. Obce dokonce podle ní budou muset připravovat svoje územní plány, i když s ní třeba nebudou souhlasit. Přesto nemají občané ani obce možnost zapojit se do přípravy „Politiky“ dostatečně včas. Již v současné době jde o poměrně ucelený dokument a zapracování připomínek do něj bude zřejmě obtížnější, než by bylo v počáteční fázi příprav.

Ani proces SEA není takový, jak jej dosud znáte. Právě naopak – podle stavebního zákona probíhá bez účasti veřejnosti. Nedošlo k oznámení koncepce, zjišťovacímu řízení, ani připomínkám k dokumentaci. Běžný občan se tak dostane až k hotovému návrhu a k připravenému vyhodnocení vlivů. Navíc MMR prozatím nevede žádnou informační kampaň, a tak málokdo ví, co to Politika územního rozvoje vlastně je a jaké nebezpečí se v ní může skrývat.

5. Zapojte se - pošlete připomínku k „Politice“!

Ano, i vy máte právo zapojit se do přípravy „Politiky“, jejíž návrh byl již zveřejněn na webových stránkách MMR¹²⁾ spolu s vyhodnocením vlivů na udržitelný rozvoj. Každý - občan nebo obec - může do 25. září 2008 zaslat svoji připomínku na Ministerstvo pro místní rozvoj.

Prostudujte si pečlivě návrh „Politiky“. Protože se jedná o poměrně obsáhlý dokument, doporučujeme vám prohlédnout si nejdříve alespoň mapky¹⁴⁾ všech plánovaných záměrů a vyhledat si zvažované záměry, které se týkají vámi sledovaného území. Obecný návod k obsahu „Politiky“ naleznete v druhé části infolistu s názvem „Co je obsahem Politiky?“.

Pokud v mapkách naleznete jakýkoliv záměr, o který se zajímáte, pokuste se najít jeho popis v textové části.

Nelíbí se vám daný záměr? Chtěli byste ho doplnit o některé další podmínky (například o variantní posouzení, či zohlednění hlukových a emisních limitů)? Nebo máte zájem upravit obsah „Politiky“ jako takový, protože vám v ní chybí zohlednění některých aspektů při navazujícím územním plánování?

Vytvořte k „Politice“ svoji připomínku. Co možná nejpřesněji v ní specifikujte, se kterou částí „Politiky“ nesouhlasíte, nebo kterou její část považujete za vhodné doplnit. Snažte se tuto připomínku jasně a dostatečně odůvodnit. Nezapomeňte připojit svoje jméno a adresu. Již připravené připomínky k vybraným stavbám můžete zaslat prostřednictvím e-mailu nebo SMS zprávy ze stránek www.pur.eps.cz/zapojte-se/jak-se-zapojit/.

Takto připravenou připomínku pak zašlete buď na e-mail: hajlud@mmr.cz, nebo písemně na adresu: Ministerstvo pro místní rozvoj, Odbor územního plánování, Staroměstské náměstí 6, 110 15 Praha 1.

Ministerstvo pro místní rozvoj by mělo tyto připomínky řádně vypořádat a snažit se je v návrhu „Politiky“ zohlednit, nebo alespoň zdůvodnit, proč se tak nestalo. Sledujte proto pozorně i vyhodnocování připomínek a další postup při schvalování „Politiky“.

Další možností, kde uplatnit vaše připomínky, je zúčastnit se veřejných projednání „Politiky“. O místě a termínu jejich konání se dozvíte na stránkách www.pur.eps.cz.

V případě jakýchkoliv pochybností nebo problémů při tvorbě připomínky si prohlédněte speciální stránky věnované „Politice“ (www.pur.eps.cz), pokud odpověď nenaleznete ani na těchto stránkách, kontaktujte přímo Mgr. Vendulu Povolnou, právničku Ekologického právního servisu (mobil: 775 154 088), která má „Politiku“ na starosti.

Vaše připomínky k „Politice“ a účast na jejím veřejném projednání jsou velice důležité, bez vaší účasti se může snadno stát, že bude schváleno ne zcela vyhovující znění. A protože je „Politika“ závazná pro kraje i obce, budou muset tyto záměry převzít do svých plánů. Tim bude fakticky vyloučena možnost občanů i obcí efektivně se vyjádřit k plánovaným stavbám.

Co dělat – krok za krokem:

1. **Každý** (občané, obce i občanská sdružení) **může posílat připomínky** k návrhu Politiky územního rozvoje nebo se účastnit jejího **veřejného projednání**.
2. **Lhůta** pro zaslání připomínek je do 25. září
3. Prohlédněte si mapky v „Politice“ a pročtěte si odpovídající textové části.¹²⁾ (Stručný úvod do obsahu viz Co je obsahem „Politiky“?)
4. Vyberte si, co se vás v „Politice“ týká a chtěli byste to změnit.
5. Sepište připomínku, nejlépe s odůvodněním. Uvedte v ní vaše jméno a adresu.
6. Zašlete připomínku buď na e-mail: hajlud@mmr.cz nebo písemně na adresu: Ministerstvo pro místní rozvoj, Odbor územního plánování, Staroměstské náměstí 6, 110 15 Praha 1. **Připomínky můžete také zaslat formou SMS** prostřednictvím www.pur.eps.cz.
7. MMR by mělo připomínky vypořádat a Politiku podle nich změnit, sledujte vyhodnocení připomínek a další postup MMR při schvalování Politiky.
8. Pokud si čimkoliv nebudete zcela jisti, podívejte se na speciální webové stránky (www.pur.eps.cz), anebo napište Mgr. Vendule Povolné, právničku Ekologického právního servisu (mobil: 775 154 088), která má připomínky k „Politice“ na starosti.

12) <http://www.mmr.cz/politika-uzemniho-rozvoje-cr-2008>

13) <http://www.mmr.cz/politika-uzemniho-rozvoje-cr-2008>

14) Stránka 65 a následující Politiky územního rozvoje.

6. A co další územní plány?

Politika územního rozvoje je obecný celorepublikový plán, je proto zapotřebí, aby úkoly, které jsou v ní obsažené, byly dále podrobněji upraveny v zásadách územního rozvoje a nakonec v územních plánech, ze kterých se bude především vycházet při vydávání územních rozhodnutí.

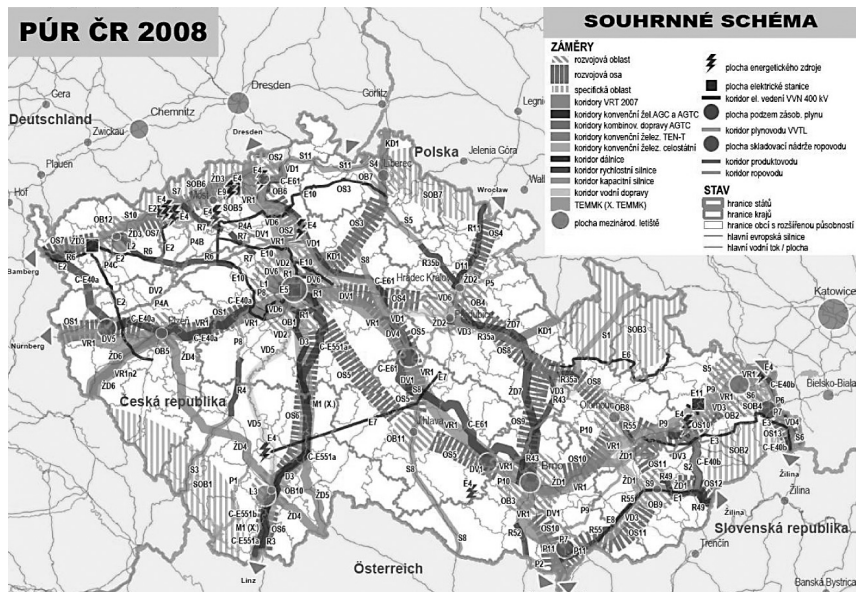
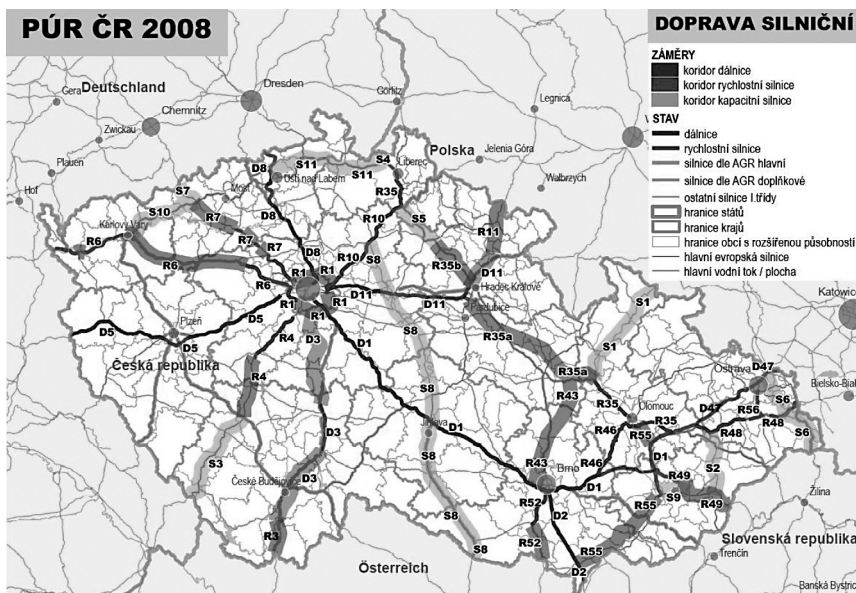
Kraje právě teď připravují zásady územního rozvoje, mnohé z nich jsou dokonce už téměř hotové a brzy se bude konat veřejné projednání. Nejpozději na tomto veřejném projednání máte možnost připomínkovat návrh zásad, nebo zmocnit svého zástupce veřejnosti, který za vás podá námítku (ta má výhodnější postavení než připomínka). Více informací naleznete např. v brožuře „Od územního plánování po stavební povolení – kdy a jak se účastnit,¹⁵⁾ nebo „Jak se zapojit do územního plánování – Manuál pro veřejnost i obce¹⁶⁾“.

7. Kde najít více informací?

Politiku územního rozvoje má na starosti Ministerstvo pro místní rozvoj. Na jeho internetových stránkách (www.mmr.cz) najdete zveřejněný její návrh. Ekologický právní servis vytvořil vlastní webové stránky (www.pur.eps.cz). Na nich můžete najít manuál o tom, jak se zapojit do územního plánování, vzory připomínek k vybraným problémům (R52, R43, úložiště jaderného odpadu, hluk, znečištěné ovzduší a další). Pokud budete chtít dostávat pravidelné informace, staňte se členem koalice PÚR (Politiky územního rozvoje). Každých 14 dnů budete na svou e-mailovou adresu dostávat čerstvé informace a aktuality o Politice.

15) Publikace Zeleného kruhu dostupná z: <http://www.zelenykruh.cz/dokumenty/brozura-stavebni-final.pdf>

16) Publikace Ekologického právního servisu dostupná z: http://aa.ecn.cz/img_upload/98a9a0fe3779d35f22dc8d93fe87df89/Jak_se_zapojit_do_zemn_ho_pl_nov_n_.pdf



Politika územního rozvoje – kdo rozhodne o našem životním prostředí?

Vydal Zelený kruh a Ekologický právní servis, Brno a Praha, 12. června 2008.

Zpracovala Mgr. Vendula Povolná, Ekologický právní servis ve spolupráci s Mgr. Petrou Humlíčkovou, Zelený kruh.

Mgr. Vendula Povolná, vendula.povolna@eps.cz
 Mgr. Petra Humlíčková, petra.humlickova@zelenykruh.cz

www.pur.eps.cz, www.eps.cz, www.zelenykruh.cz



Projekt byl finančně podpořen v grantovém řízení MŽP.
 Materiál nemusí vyjadřovat stanoviska MŽP.

EKOLOGICKÝ PRÁVNÍ SERVIS
 ochrana životního prostředí a lidských práv

zelený kruh
 green circle